



Bartosz Skrzypczak
ul. Golska 4, 63-233 Jaraczewo
tel. +48 886 128 764
e-mail: skrzypczak@parusprojekt.pl
www.parusprojekt.pl

**Ekspertyza występowania chronionych gatunków ptaków i nietoperzy
w budynku Przedszkola nr 7 w Żarach zlokalizowanego
przy ul. Szymanowskiego 2 w Żarach**



Wykonał:

mgr Bartosz Skrzypczak (prace terenowe i opracowanie ekspertyzy)

PARUS PROJEKT
Bartosz Skrzypczak
63-233 Jaraczewo, ul. Golska nr 4
NIP-6172123944, tel. 886-128-764

Poznań, 3 lipca 2024 r.

Atrium Grupa Sp. z o.o.
ul. Za Cytadłą 5
61-663 Poznań
KRS 0000137521
NIP 7792183875 REGON 634368918



Bartosz Skrzypczak
ul. Golska 4, 63-233 Jaraczewo
tel. +48 886 128 764
e-mail: skrzypczak@parusprojekt.pl
www.parusprojekt.pl

Zawartość

| | |
|--|---|
| 1. Informacje wstępne | 3 |
| 2. Celowość przeprowadzenia ekspertyzy..... | 3 |
| 3. Zakres ekspertyzy | 3 |
| 4. Procedura wykonania ekspertyzy | 4 |
| 5. Metodyka kontroli | 4 |
| 6. Obiekt ekspertyzy..... | 5 |
| 7. Wyniki | 6 |
| 8. Zalecenia | 6 |
| 8.1. Termin zamierzonych prac budowlanych oraz ich harmonogram | 6 |
| 8.2. Działania minimalizujące negatywne skutki oddziaływania zamierzonych prac budowlanych na zwierzęta chronione | 6 |
| 9. Literatura | 7 |
| 10. Dokumentacja fotograficzna © fot. Bartosz Skrzypczak | 8 |



Bartosz Skrzypczak
ul. Golska 4, 63-233 Jaraczewo
tel. +48 886 128 764
e-mail: skrzypczak@parusprojekt.pl
www.parusprojekt.pl

1. Informacje wstępne

Inwentaryzacja ornitologiczna i chiropterologiczna dotyczyła **budynku Przedszkola nr 7 w Żarach zlokalizowanego przy ul. Szymanowskiego 2 w Żarach obiekt usytuowany jest na działce nr 606/155 obręb 1 w Żarach**. Głównym celem kontroli było wykrycie wszystkich miejsc zajętych przez ptaki i nietoperze oraz wykrycie potencjalnych miejsc lęgowych ptaków i nietoperzy przed przystąpieniem do prac remontowych

2. Celowość przeprowadzenia ekspertyzy

Projekty realizowane w zakresie termomodernizacji obiektów budowlanych, jak i wszelkie inne prace budowlane i remontowe, muszą być prowadzone zgodnie z ogólnie obowiązującym prawem, między innymi z następującymi aktami z zakresu prawa ochrony przyrody:

- **Ustawa z dnia 21 sierpnia 1997 r. o ochronie zwierząt** (tekst jednolity Dz. U. z 2023 r. poz. 1580),
- **Ustawa z dnia 16 kwietnia 2004 r. o ochronie przyrody** (tekst jednolity Dz. U. z 2023 r. poz. 1336, 1688, 1890.),
- **Ustawa z dnia 13 kwietnia 2007 r. o zapobieganiu szkodom w środowisku i ich naprawie** (tekst jednolity Dz. U. z 2020 r. poz. 2187.),
- **Ustawą z dnia 27 kwietnia 2001 r. Prawo ochrony środowiska** (tekst jednolity Dz. U. z 2024 r. poz. 54),
- **Rozporządzenie Ministra Środowiska z dnia 16 grudnia 2016 r. w sprawie ochrony gatunkowej zwierząt** (Dz. U. poz. 2380),
- **Ustawa z dnia 13 października 1995 r. Prawo łowieckie** (tekst jednolity Dz. U. z 2023 r. poz. 1082).

Prace budowlane muszą być więc przeprowadzone z uwzględnieniem potrzeb i biologii zwierząt występujących w budynkach, przede wszystkim najliczniej w nich występujących chronionych prawnie kręgowców: ptaków i nietoperzy.

3. Zakres ekspertyzy

Ekspertyza ornitologiczna obejmuje dwie części. Pierwszą jest wykonanie inwentaryzacji obiektu pod kątem występowania potencjalnych siedlisk i miejsc



Bartosz Skrzypczak
ul. Golska 4, 63-233 Jaraczewo
tel. +48 886 128 764
e-mail: skrzypczak@parusprojekt.pl
www.parusprojekt.pl

niebezpiecznych dla ptaków i nietoperzy, a także stwierdzenie miejsc zajętych przez ptaki i nietoperze oraz określenie gatunków i ich liczebności, o ile to możliwe.

Drugą częścią, w przypadku obecności siedlisk ptaków, jest zaproponowanie możliwych rozwiązań pod kątem zachowania siedlisk, kompensacji przyrodniczych siedlisk utraconych oraz terminarza wykonania tych prac w powiązaniu z harmonogramem i technikami wykonania remontu obiektów.

4. Procedura wykonania ekspertyzy

- a) ogólne, wizualne sprawdzenie obiektu;
- b) wyszukiwanie miejsc i szczelin niebezpiecznych dla ptaków i nietoperzy;
- c) wyszukiwanie miejsc i szczelin możliwych do zasiedlenia przez ptaki i nietoperze;
- d) wyszukiwanie ewentualnych gniazd, otworów i szczelin zajętych przez ptaki i nietoperze;
- e) sporządzenie szczegółowej dokumentacji fotograficznej.

5. Metodyka kontroli

a) Oględziny budynku i obserwacje przeprowadzono w dniu 18 czerwca w godzinach 11:40 do 12:50. Kontrola polegała na sprawdzeniu obiektu pod kątem występowania gniazd ptaków oraz siedlisk ptaków i nietoperzy, a także obserwacjach poszczególnych elewacji pod kątem występowania ptaków i nietoperzy. Sprawdzano m.in.: przestrzenie za rynnami, zwrócono również szczególną uwagę na wszelkiego rodzaju otwory technologiczne, przy czym ze względu na stan techniczny budynku przestrzeni takich było bardzo mało. Szczególną uwagę poświęcono na kontrolę otworów prowadzących do przestrzeni stropodachowej. Budynek posiada wentylowaną przestrzeń stropodachową.

Obserwacje do ekspertyzy wykonano w szczycie okresu lęgowego większości gatunków ptaków zasiedlających budynki, w tym najliczniejszych: wróbla *Passer domesticus*, mazurka *Passer montanus*, gołębia miejskiego *Columbia livia forma urbana*, kawki *Corvus monedula*, szpaka *Sturnus vulgaris*, kopciuszka *Phoenicurus ochruros*, jerzyka *Apus apus* oraz oknówki *Delichon urbicum* (Gotzman, Jabłoński 1972; Kruszewicz 2006; Wylegała i in. 2009, Bocheński i in. 2013; Mikusek, Stawarczyk 2014). W przypadku nietoperzy w okresie zajmowania letnich schronień (Sachanowicz, Ciechanowski 2008; Błachowski, Węgiel 2017). Cechy biologii i ekologii najczęstszych gatunków ptaków zasiedlających budynki pozwalają



Bartosz Skrzypczak
ul. Golska 4, 63-233 Jaraczewo
tel. +48 886 128 764
e-mail: skrzypczak@parusprojekt.pl
www.parusprojekt.pl

w części przypadków na ich wykrycie nawet poza sezonem lęgowym. Wróbel jest gatunkiem osiadłym, mazurek tylko okresowo koczującym (Ptaszyk 2000a, 2000b; Tomiałojć, Stawarczyk 2003; Kruszewicz 2006; Wylegała i in. 2009, Bocheński i in. 2013), z reguły przebywają w zasiedlonym przez nie budynku lub w jego pobliżu przez cały rok, co ułatwia ich stwierdzenie. Dlatego poszukiwano także śladów wcześniejszej obecności zwierząt chronionych, gdyż ptaki zasiedlające budynki – szczególnie gołębie miejskie, wróble, szpaki i kawki – pozostawiają przy miejscu lęgowym odchody, z reguły rozrzucają w pobliżu materiał gniazdowy (patyki, słomę, pierze), pozostawiają również charakterystyczne zabrudzenia elewacji przy wlotach do zajmowanych nisz lęgowych. Gołębie miejskie, kawki i szpaki wymagają odpowiednio dużych i średnich otworów wlotowych do miejsc lęgowych, których na badanym budynku nie stwierdzono. Po gniazdowaniu szpaków pozostają z reguły obielenia odchodami wejścia do niszy lęgowej. Gniazda oknówek mają formę dużych kul z błota przyklejonych do ścian i nawet ślady po ich odpadnięciu są dobrze widoczne, widoczne są również dla laików same oknówki, tak samo jak charakterystyczne, hałaśliwe jerzyki.

b) Notowano wszystkie miejsca mogące potencjalnie stanowić siedliska bytowania ptaków lub nietoperzy.

c) Stosowany sprzęt:

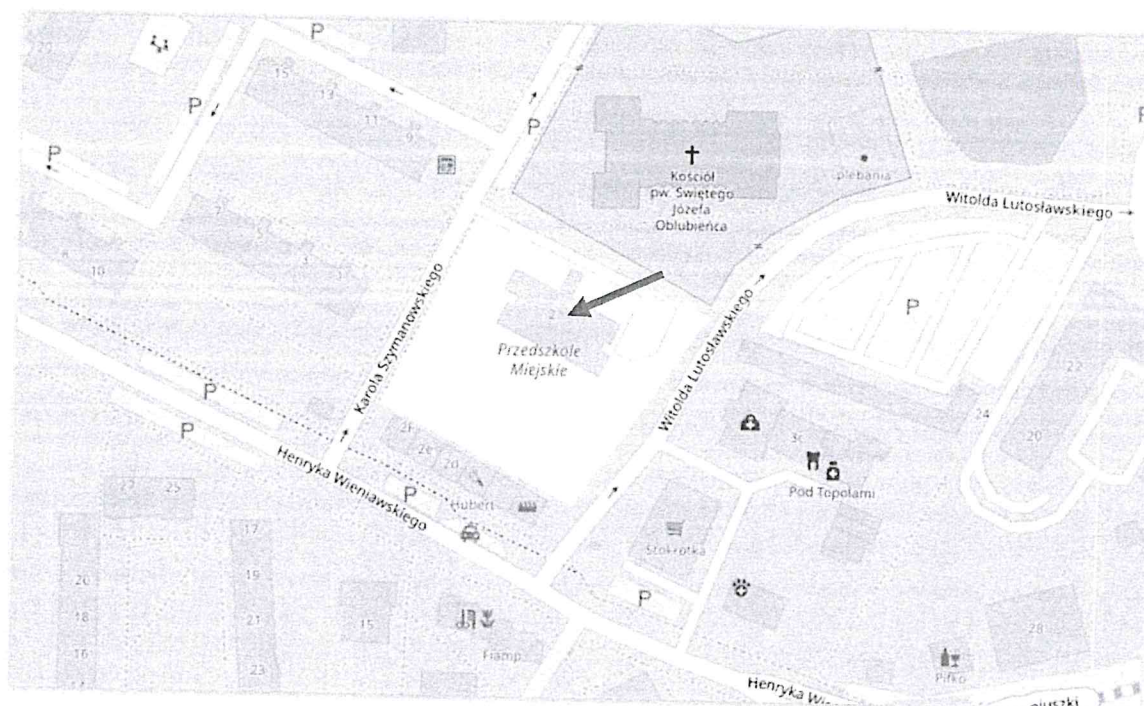
- lornetka Delta Optical Forest II 10x50;
- aparat fotograficzny Canon 600D z wymiennym obiektywem 17-70mm oraz 70-200mm;
- latarka,
- kamera endoskopowa z możliwością rejestracji obrazu.

6. Obiekt ekspertyzy

Ekspertyza dotyczy występowania ptaków na **budynku Przedszkola nr 7 w Żarach zlokalizowanego przy ul. Szymanowskiego 2.**

Budynek posiada dwie kondygnacje nadziemne, budynek posiada wentylowaną przestrzeń stropodachową nie został on poddany termomodernizacji i jest w dość dobrym stanie technicznym, choć widoczne są ubytki tynku na elewacji. Elewacje budynków stanowi tynk elewacyjny, dach jest płaski, pokryty papą. Zaznaczyć należy, że

elewacja budynku jak i sam budynek są w dobrym stanie technicznym i nie posiada wiele ubytków, które mogą być miejscami siedlisk ptaków. Szczególnej kontroli poddano otwory wentylacyjne



Ryc. 1. Mapa z zaznaczoną lokalizacją budynku. Źródło grafiki: autorzy openstreetmap.

7. Wyniki

W obrębie budynku nie znaleziono żadnych śladów obecności gniazd ptaków i miejsc schronienia nietoperzy.

Na budynku stwierdzono aktywność kawki przy czym nie zaobserwowano aby ptaki te wykorzystywały budynek jako siedlisko.

8. Zalecenia

8.1. Termin zamierzonych prac budowlanych oraz ich harmonogram

W związku z niestwierdzeniem miejsc lęgowych ptaków ani schronień dla nietoperzy nie przewiduje się konieczności ingerencji w termin oraz zmiany harmonogramu prac budowlanych.

8.2. Działania minimalizujące negatywne skutki oddziaływania zamierzonych prac budowlanych na zwierzęta chronione

Wskazany jest kontakt telefoniczny kierownika budowy, inżyniera nadzoru budowlanego lub administratora budynku z ornitologiem w czasie prowadzenia prac, na

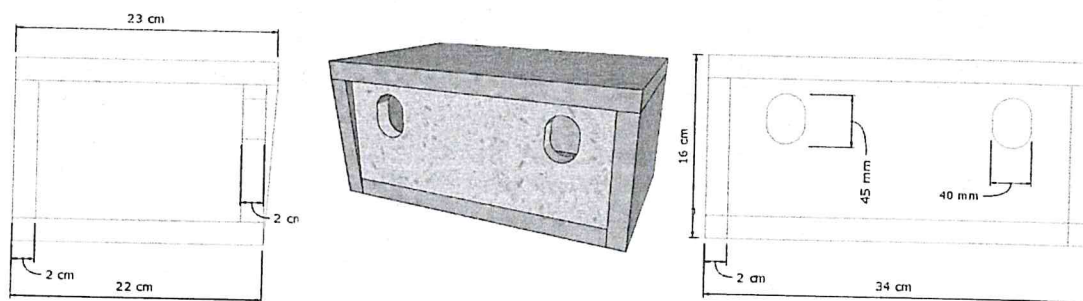
wypadek odnalezienia gniazd ptaków niewskazanych w ekspertyzie. W związku z terminem prowadzonych prac, istnieje ryzyko odnalezienia zajętego przez ptaki gniazda. W takim przypadku roboty budowlane należy niezwłocznie przerwać, usunąć wszelkie elementy utrudniające dołot do gniazda (rusztowania, siatki, itp.) i skontaktować się z ekspertem ornitologiem.

8.3. *Kompensacja utraconych potencjalnych miejsc gniazdowych ptaków przez zamontowanie specjalistycznych budek lęgowych oraz specjalnych schronów.*

W związku z niestwierdzeniem miejsc lęgowych ptaków oraz brakiem potencjalnych miejsc gniazdowania ptaków nie przewiduje się konieczności przeprowadzenia kompensacji przyrodniczej.

Przy czym kierując się zasadą przezorności oraz mając na uwadze fakt, funkcji jaką pełni budynek oraz to że istnieje ryzyko występowania w budynku gniazd i siedlisk, które nie zostały zidentyfikowane rekomenduje się montaż 2 podwójnych trocinobetonowych skrzynek dla wróbla. Skrzynki należy zawiesić na elewacji północnej w jej górnej części. Poniżej przedstawiono schemat rekomendowanej skrzynki.

TYP WRÓBEL



Rysunek 2: Schemat podwójnej wykonanej z trocinobetonu skrzynki lęgowej dla jerzyka.

9. Literatura

Błachowski G., Węgiel A. (red.). 2017. Poradnik ochrony nietoperzy. Ogólnopolskie Towarzystwo Ochrony Nietoperzy, Supraśl.

Bocheński M., Ciebiera O., Dolata P.T., Jerzak L., Zbyryt A. 2013. Ochrona ptaków w mieście. Regionalna Dyrekcja Ochrony Środowiska w Gorzowie Wielkopolskim, Gorzów Wielkopolski.

Chylarecki P., Chodkiewicz T., Neubauer G., Sikora A., Meissner W., Woźniak B., Wylegała P., Ławicki Ł., Marchowski D., Betleja J., Bzoma S., Cenian Z., Górski A., Korniluk M., Moczarska J., Sochocińska D., Rubacha S., Wieloch M., Zielińska M., Zieliński P., Kuczyński L. 2018. Trendy liczebności ptaków w Polsce. Główny Inspektorat Ochrony Środowiska, Warszawa.

Gotzman J., Jabłoński B. 1972. Gniazda naszych ptaków. PZWS, Warszawa.

Kruszewicz A. 2006. Ptaki Polski: wróblowe – ptaki śpiewające. MULTICO Oficyna Wydawnicza Sp. z o.o., Warszawa.

Mikusek R., Stawarczyk T. 2014. Poradnik ornitologa. Wydawnictwo Fundacji Wspierania Inicjatyw Ekologicznych, Kraków.

Walasz K., Misielak M. 2014. Ochrona ptaków i nietoperzy zasiedlających budynki w miastach. Małopolskie Towarzystwo Ornitologiczne, Kraków.

Wylegała P., Jaros R., Dzieciołowski R., Kepel A., Szkudlarek R., Paszkiewicz R. 2009. Docieplanie budynków w zgodzie z zasadami ochrony przyrody. Polskie Towarzystwo Ochrony Przyrody „Salamandra”, Poznań.

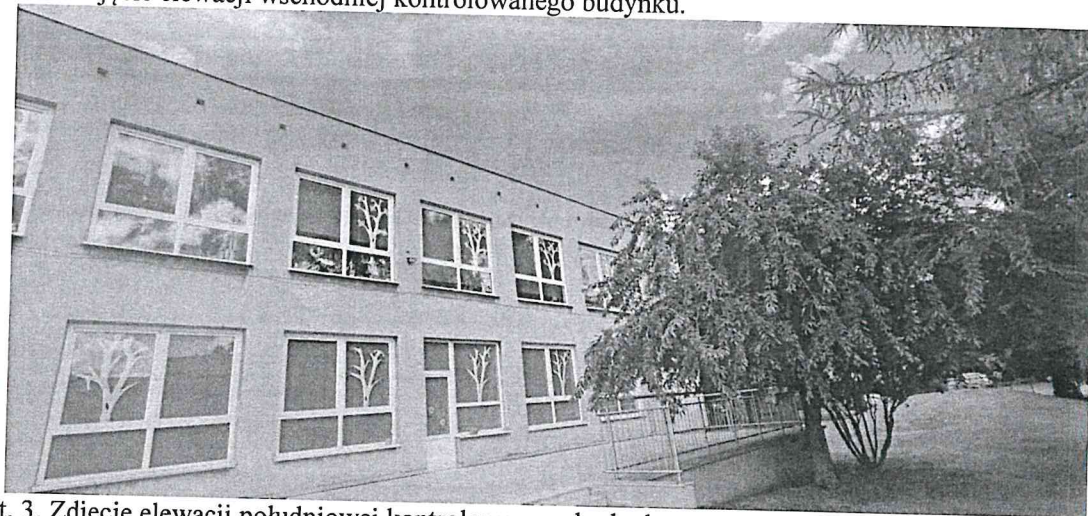
10. Dokumentacja fotograficzna © fot. Bartosz Skrzypczak



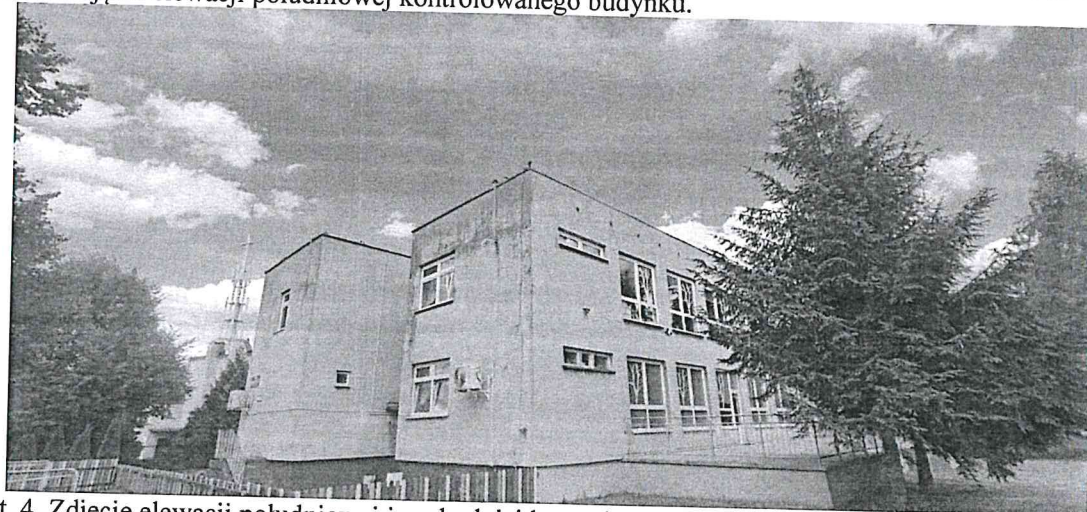
Fot. 1. Zdjęcie elewacji północnej kontrolowanego budynku.



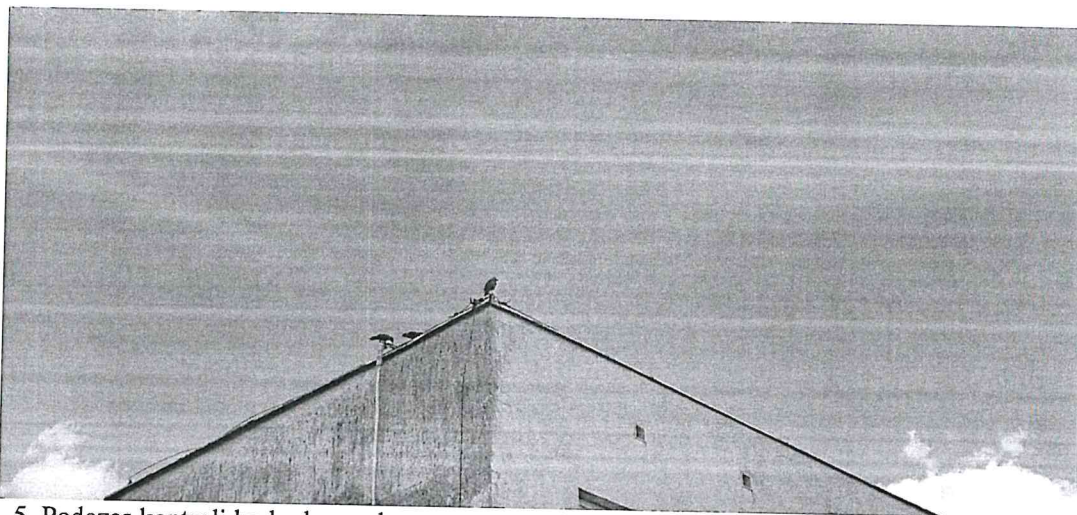
Fot. 2. Zdjęcie elewacji wschodniej kontrolowanego budynku.



Fot. 3. Zdjęcie elewacji południowej kontrolowanego budynku.



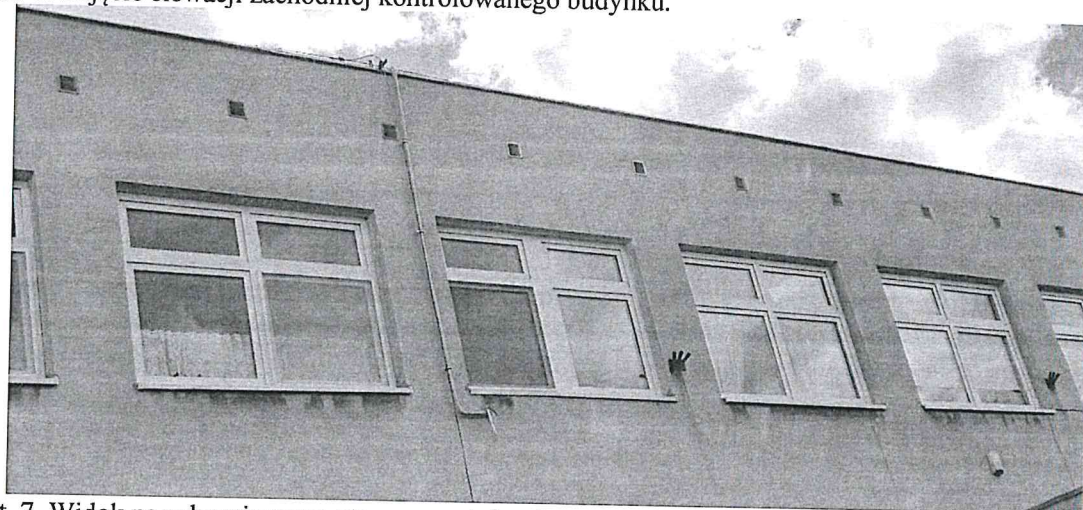
Fot. 4. Zdjęcie elewacji południowej i zachodniej kontrolowanego budynku.



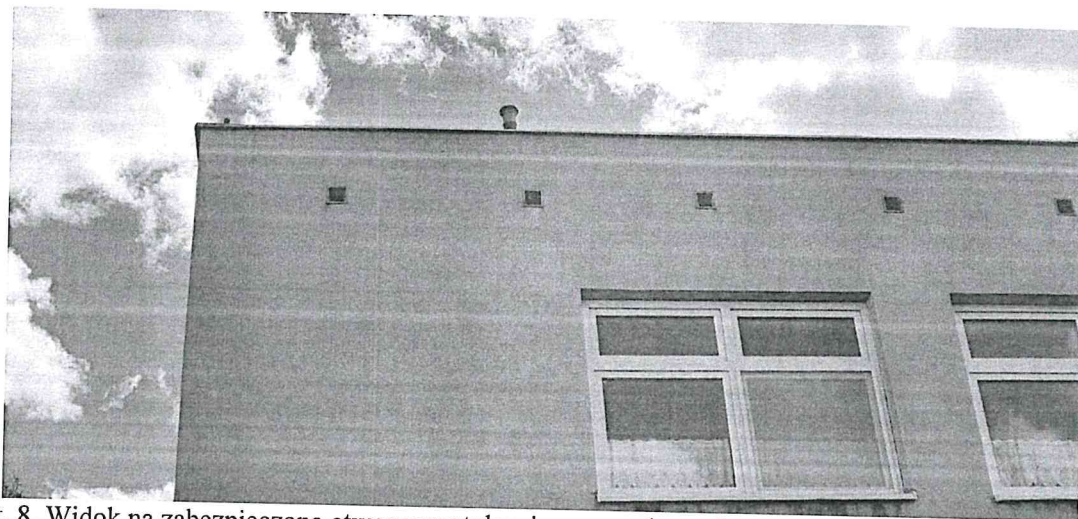
Fot. 5. Podczas kontroli budynku zaobserwowano na jego dachu aktywność kawek.



Fot. 6. Zdjęcie elewacji zachodniej kontrolowanego budynku.



Fot. 7. Widok na zabezpieczone otwory wentylacyjne prowadzące do przestrzeni stropodachowej.



Fot. 8. Widok na zabezpieczone otwory wentylacyjne prowadzące do przestrzeni stropodachowej.